

Lisa 1

Seletuskiri Sangaste valla ja Otepää valla ühinemislepingule

Eesti territooriumi haldusjaotuse seaduse § 9¹ lõike 2 punkti 1 kohaselt lisatakse ühinemislepingule seletuskiri, milles peab olema märgitud haldusterritoriaalse korralduse muutmise vajaduse põhjendus, territooriumi suurus (pindala) ja alaliste elanike arv.

Seletuskiri on Sangaste valla ja Otepää valla ühinemislepingu lahutamatuks osaks, mida võetakse arvesse lepingu tõlgendamisel.

Ühinemislepingu lisades käsitletakse Palupera valla ja Otepää valla piiride muutmisega (Palupera valla seitsme küla Otepää valla koosseisu arvamine) seonduvaid kokkuleppeid, kusjuures taotletakse, et haldusüksuste piiride muudatus jõustub koos haldusterritoriaalse korralduse muudatuste jõustumisega (s.o 2017. a kohaliku omavalitsuse volikogu valimistulemuste väljakuulutamise päeval).

Ühinemislepingu õiguslik alus: kohaliku omavalitsuse korralduse seaduse § 22 lõike 1 punkt 10, Eesti territooriumi haldusjaotuse seaduse § 9¹, haldusreformi seaduse, kohaliku omavalitsuse üksuste ühinemise soodustamise seadus, Sangaste Vallavolikogu 17. märtsi 2016. a otsus nr 13 „Haldusterritoriaalse korralduse muutmise algatamine ning ettepaneku tegemine ühinemisläbirääkimiste alustamiseks“, Otepää Vallavolikogu 21. aprilli 2016. a otsus nr 1-4-20 „Haldusterritoriaalse korralduse üle läbirääkimiste alustamisega nõustumine“ ning sellele järgnenud ühinemisläbirääkimiste tulemused.

Palupera valla Lutike küla, Makita küla, Miti küla, Neeruti küla, Nõuni küla, Päidla küla ja Räbi küla Otepää valla koosseisu arvamisel lähtutakse Eesti territooriumi haldusjaotuse seaduse § 8¹, haldusreformi seaduse § 2 lõikest 2 ja § 21 lõigetest 8-9, Palupera valla ja Otepää valla kokkuleppes ning Sangaste valla ja Otepää valla ühinemislepingus kokkulepitust.

Ühinemisläbirääkimiste pidamiseks on ühinevate omavalitsuste volikogude poolt moodustatud haldusreformi komisjonid. Ühinemislepingu erinevate valdkondade läbiarutamiseks moodustati viis valdkondlikku koostöökomisjoni, kuhu kaasati omavalitsuste juhid ja valdkondasid tundavad spetsialistid. Moodustati hariduse- ja noorsootöökomisjon, majanduskomisjon, kultuuri- ja spordikomisjon, sotsiaal- ja tervishoiukomisjon ning juhtkomisjon. Koostöökomisjonid on pidanud ühinemisteemalisi koosolekuid 27 korral. Koostöökomisjonide koosolekud protokolliti ja protokollid avaldati Otepää valla veebilehel.

Ühinemise oluliseks eelduseks on Otepää piirkonnas väljakujunenud omavalitsuste koostöö ja ajalooline side. Otepää linn on piirkondlikuks keskuseks, kus asuvad kauplused ja teenindusasutused. Ühinevate omavalitsusüksuste elanikkonna vahel toimub suhtlus ja läbikäimine. Samuti on omavalitsusüksuste vahel seotud nii ettevõtlus kui omavalitsusüksuste poolt osutatavad teenused.

1. Haldusterritoriaalse korralduse muutmise vajaduse põhjendused

1.1 Ühinemise eelduseks on Sangaste ja Otepää omavalitsusüksuste ja Palupera valla seitsme küla kuulumine ajalooliselt väljakujunenud ühisesse Otepää koostööpiirkonda, mille keskuseks on Otepää linn.

1.2 Läbi ühiselt välja antava infolehe Otepää Teataja on selle piirkonna inimesed asunud pikka aega ühises inforuumis ja ühtlustanud mõtlemist ning arusaamasid.

1.3 Otepää linnas asuvad piirkonnale eluliselt vajalikud asutused (gümnaasium, huvikool, perearstid, kauplused, sportimis-, puhke- ja vaba aja veetmise võimalusi pakkuvad ettevõtted).

1.4 Ühinemine võimaldab tagada kogu piirkonna tervikliku ja tasakaalustatud arengu ning ühtse juhtimise, mis on eelduseks kohaliku omavalitsuse jätkusuutlikule tegevusele ning majandusliku potentsiaali kasvule, sealhulgas võimekusele osaleda pikaajalises planeerimises ja ühisprojektides.

1.5 Ühtsustatud tegevuse kaudu tagatakse suurem haldussuutlikkus, kvaliteetsemate avalike teenuste osutamine, kasutades selleks paremini olemasolevat inimressurssi ning varalist ressurssi.

1.6 Suurem eelarve võimaldab maandada paremini finantsriske ning koondada ressursse prioriteetsete tegevuste kiiremaks ja kvaliteetsemaks läbiviimiseks.

1.7 Ühise territoriaalse planeerimisega tagatakse ratsionaalsem investeeringute kavandamine ja elluviimine, sihipärasem ja otstarbekam ressursikasutus.

1.8 Suuremas omavalitsuses on võimalik osutada ka selliseid teenuseid, mille sihtrühm eraldiseisvate valdadena oleks liiga väike.

1.9 Suuremal territooriumil on võimalik viia ellu detsentraliseeritud juhtimist, st kohaliku kogukonna ja külaliikumise kaasamist juhtimisse ning kogukonnateenuste arendamist koostöös. Ühinemise tulemusel väheneb piirkonnasisene rivaliteet, ühiselt on võimalik optimaalselt planeerida piirkonna sotsiaalmajanduslikku arengut (lasteaiad, koolid, huviharidus, sotsiaalasutused, vaba aja ja sportimisvõimalused) tagades nende teenuste kättesaadavuse ja kvaliteedi kõigis piirkondades. Ühinemine võimaldab kaotada omavalitsuste omavahelised ebaotstarbekad arveldused.

1.10 Ühinemise järgselt on võimalik ühiselt investeerida olulistesse vaba aja objektidesse ning elanike elukvaliteeti tagavatesse tegevustesse.

1.11 Antakse tõuge piirkonna jõulisemale arendamisele läbi koostöö paranemise ja piirkondliku eripära parema ärakasutamise.

2. Ühinemise tulemusena võivad kaasnedä järgmised negatiivsed muudatused:

2.1 Ühinenud omavalitsuse haldusaparaadi ümberkorraldamine võib tekitada mõningast segadust nii teenistujate kui elanikkonna hulgas.

2.2 Võib tekkida omavalitsuse mõnede osade ebaoproportsionaalne esindatus volikogus.

2.3 Vaatamata teenuste kvaliteedi kasvule võivad mõned teenused liikuda kodanikust kaugemale.

3. Territooriumi suurus ja elanike arv

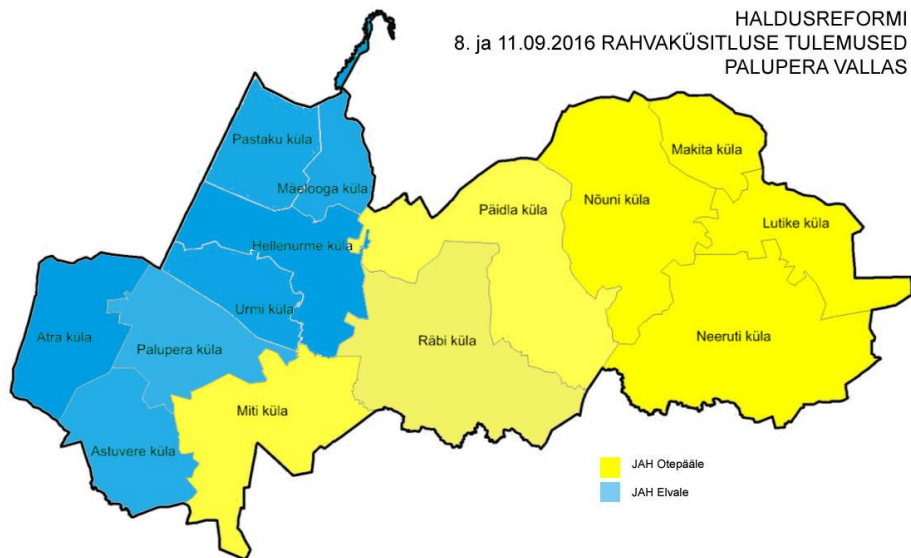
Otepää ja Sangaste valla ning Palupera valla seitsme küla ühinemisel kujuneb territooriumi pindalaks 443,3 km². Elanike arvuks kujuneb 5750 elanikku, mis ületab haldusreformi seaduses sätestatud omavalitsuse elanike miinimumiks kehtestatud piiri oluliselt.

Vald	Elanike arv	Territooriumi suurus (km ²)
Otepää	3962	217
Sangaste	1313	144,7
Palupera (7 küla)	475	81,6 (66% Palupera valla territooriumist)
Kokku	5750	443,3

4. Palupera valla seitsme küla arvamine Otepää valla koosseisu

Palupera valla Lutike küla, Makita küla, Miti küla, Neeruti küla, Nõuni küla, Päidla küla ja Räbi küla arvamise kohta Otepää valla koosseisu viidi Palupera vallas 8. ja 11. septembril 2016 läbi elanike küsitlus. Küsitluse tulemusena selgus, et nende külade elanikud soovisid külade üleandmist Otepää vallale. Selline omavalitsuse piiride muutus on seotud haldusreformi seadusest tulenevate eesmärkide täitmisega.

Küsitluse tulemused:

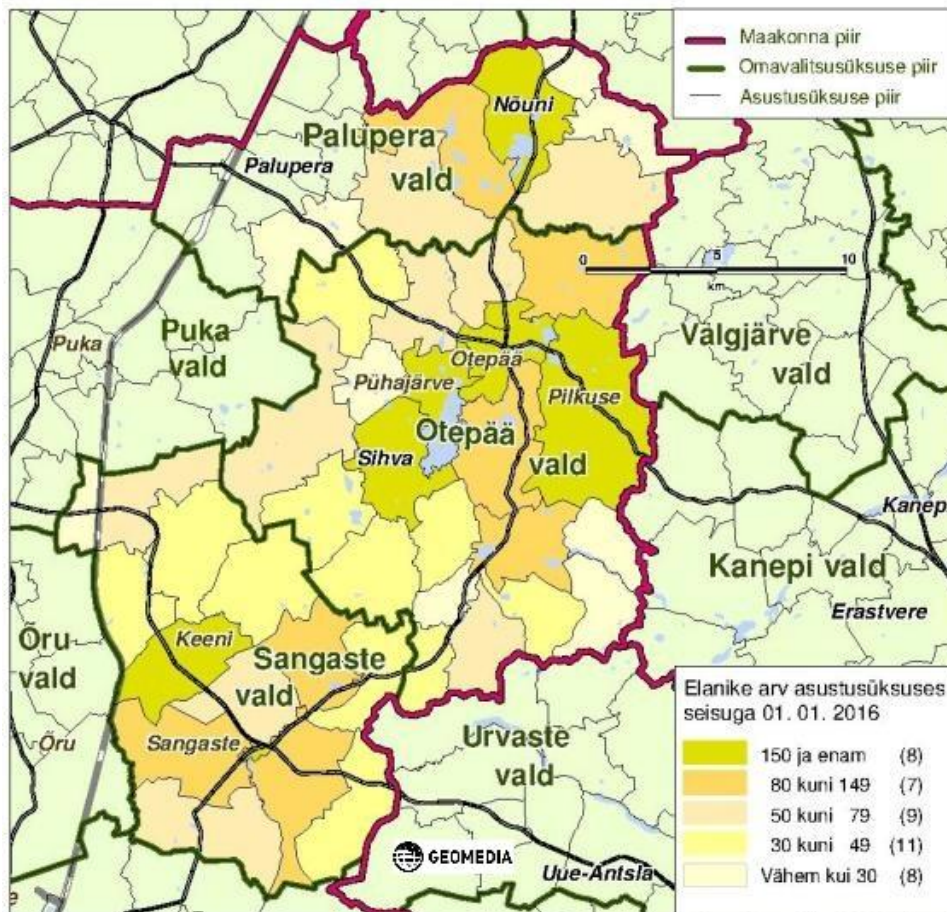


NR	KÜLA	16+elanikud külas	Küsitlusel osalenute arv	JAH Otepää suunas liitumisele (% osalenutest)	JAH Elva suunas liitumisele (% osalenutest)

1.	Lutike küla	27	7 (26%)	7 (100%)	0
2.	Makita küla	19	8 (42%)	8 (100%)	0
3.	Neeruti küla	50	15 (30%)	15 (100%)	0
4.	Nõuni küla	185	69 (37%)	67 (99%)	1 (1%)
5.	Päidla Küla	73	19 (26%)	13 (68%)	6 (32%)
6.	Räbi Küla	62	22 (35%)	13 (59%)	9 (41%)
7.	Miti küla	16	11 (67%)	8 (73%)	3 (27%)

8.	Astuveres küla	18	12 (67%)	2 (17%)	10 (83%)
9.	Atra küla	34	17 (50%)	0	17 (100%)
10.	Hellenurme küla	137	59 (43%)	1 (2%)	58 (98%)
11.	Mäelooga küla	33	15 (45%)	2 (13%)	13 (87%)
12.	Palupera küla	154	74 (48%)	16 (22%)	58 (78%)
13.	Pastaku küla	34	19 (56%)	2 (11%)	17 (89%)
14.	Urmi küla	39	15 (38%)	1 (7%)	14 (93%)
	Vald kokku	881	362 (41%)	155 (43%)	206 (57%)

5. Ühinenud omavalitsuse territooriumil elavate elanike jaotust asustusüksuste lõikes iseloomustab järgmine joonis.



6. Põhitegevuse tulud

Maksumaksjate arv on püsinud piirkonnas stabiilsena ja see on taganud stabiilselt laekuvad tulud. Põhitegevuse tulud 2016. aasta eelarvete põhjal on alljärgnevad:

Vald	2016 (eurodes)
Otepää	4 465 050
Sangaste	1 370 670
Kokku	5 832 720